

DOSSIER DE PRENSA 2005



ENERO 2005

DIARIO DE CÁDIZ - 19/01/2005
LA VOZ DE CÁDIZ - 24/01/2005

Envía tus convocatorias a **DIARIO DE CÁDIZ**: cultura@diariodecadiz.com**UNA VISITA**

Montenmedio Arte Contemporáneo. Vejer

La Fundación NMAC es un nuevo concepto de Centro de Arte que ofrece al visitante un recorrido sorprendente dentro de un entorno natural, donde las obras dialogan con el paisaje

Arte contemporáneo en plena naturaleza

Redacción

➔ En el kilómetro 42,5 de la carretera N-340, en el término municipal de Vejer de la Frontera, se encuentra la dehesa Montenmedio, que abarca una superficie de 500 hectáreas. Treinta de ellas, que forman parte del entorno natural de las marismas de Barbate, están ocupadas por la Fundación NMAC (Montenmedio Arte Contemporáneo).

La Fundación NMAC es un nuevo concepto de Centro de Arte. Su originalidad radica en el hecho de integrar arte y naturaleza de tal forma que podría decirse que las obras ideadas por los artistas dialogan con el paisaje. El itinerario



donde se encuentran las obras de la colección se realiza a través de un bosque mediterráneo de pinos piñoneros, acebuches, lentiscos y alcornoques. La colección de la Fundación NMAC se abrió al pú-

blico en el año 2001 y va ampliando sus fondos con la aportación de proyectos de artistas de reconocido prestigio internacional que realizan obras *in situ* tras una estancia en el lugar.

Un ejemplo de las obras de arte que exhibe la Fundación NMAC son *Quasi Brick Wall*, realizada en 2002 por el artista danés Olafur Eliasson o *Transplant*, que consiste en un árbol realizado en acero inoxidable por el artista neoyorkino Roxy Paine y se integra entre los árboles naturales del bosque. Otra de las obras que puede observar el visitante es *Secuencia ridícula*, realizada por los artistas de San Fernando MP & MP Rosado, que representa dos figuras realizadas en terracota policromada sentadas sobre las ramas de un árbol y que ilustra esta información. La colección está abierta al público durante todo el año. El horario de invierno es de 10.30 a 14.30 y de 16.00 a 19.30 horas.

VIDA OCIO

De repente, en medio de la mañana soleada, un carrito de golf se para en seco para mirar al frente. Aliviado con la habitual indumentaria deportiva, el conductor alarga el cuello para atisbar la inverosímil imagen que acaba de sorprenderle en su paseo por el *Golf & Country Club*. Medio sumergido en una charca, un imponente furgón antidisturbios, como sahú de las peores pesadillas de la dictadura, arroja un potente chorro de agua frente a la mirada curiosa de un grupo de escolares.

El golfista es uno de los asiduos de los hoyos de Vejer; los chicos alumnos del IES La Bahía de San Fernando y el cañón, una obra de Fernando Sánchez Castillo. Uno de los artistas seleccionados por la Fundación Montenmedio Arte Contemporáneo (NMAC) para idear una creación que se inserte en el paisaje de la dehesa como una pieza en un puzzle atípico.

El NMAC es el único ejemplo de *site specific* en el sur de España y también el primer proyecto que une naturaleza y arte contemporáneo con una reflexión estética al más alto nivel de exigencia. Desde su creación hace ahora cinco años, el sitio es un relato de excelencia, de acierto y reconocimiento paulatino de una iniciativa vanguardista artística y capacidad de captación de nuevos valores, han situado a su fundadora y directora, Jimena Blázquez, en el centro mundial del arte contemporáneo. Nominada el pasado año comisaria del PSI del MoMA de Nueva York, Blázquez exporta a EEUU la visión que está haciendo de este rincón de Vejer de la Biontera un referente internacional y al contrario.

Jóvenes espectadores

Entre el estupeor y la fascinación los alumnos siguen a Paula Lubi, directora adjunta de la Fundación por el bosque de pinos y acacia de la NMAC. Es su primera experiencia con el arte contemporáneo y acortados en el antecámara de *Impresión del cielo* de Gonzalo Ben Abdou, como el bosque mientras escuchan hablar de un mundo a veces desconocido que a veces resulta simple ni unívoco.

«Entre por ese pasadizo estrecho da mal rollo», comenta una estudiante «el perfecto escorpión precisamente lo que busca la artista despectar sensaciones, puede ser esa o cualquier otra pero no es ha dejado indiferente», le responde Lubi con tono didáctico, «El arte

La Fundación acoge obras de artistas de gran renombre internacional

Las iniciativas educativas y escolares tienen gran importancia

La Fundación Montenmedio Arte Contemporáneo une la vanguardia más actual con la naturaleza en una iniciativa pionera en el sur de España

El reino del arte entre árboles

TEXTO FÁTIMA VILA FOTOS GONZALO HÖHR CÁDIZ



'TRASPLANTADO'. La creación de Roxy Paine se inserta en medio del bosque de pinos y acacias.

contemporáneo no busca la belleza, no quiere enseñar algo bonito, sino actuar de perturbativo. Después la polémica anima a que el espectador piense y reflexione».

En el grupo se agrupan los niños. Al margen de los encuentros ocasionales en los libros de textos, y de alguna que otra clase previa a la visita, el surco es un primer conocimiento del tema. Una mirada igual a un mundo inhóspito que usa claves distintas a lo que habitualmente se venían. «En verdad molea mucho», comentan en uno de los grupos, mientras otros más allá miran al frente que cualquier y puede ser, hasta ante una obra de Richard Serra.

«De vez en cuando se estructura una obra a nivel de pedras y su forma en el cielo de un punto de

vista te mira», se anticipa Lubi.

Su embargo lo que no es simple es su argumento. Nomás es un anti opólogo familiarizado con la cultura india de Norteamérica y se inspira en el arte de tejido para muchos crecimientos para representar los sacos de una tierra que hace del viento que los sacos apretados, los explica. El silencio se impone en el diálogo la cuestión y la mente se agita.

Proyecto europeo

Las visitas escolares y de institutos son algunas de las actividades organizadas desde la Fundación en colaboración con otras entidades y permitiendo, además al público, un mundo hasta ahora desconocido en la provincia. «Me gusta

que los niños me pregunten muchas cosas y así me ayudan a explicar», dice Lubi. Los más pequeños se sorprenden con una claridad en su pensamiento, todo lo entienden y lo ven claro. Con los mayores es algo más difícil, tienen más prejuicios y ideas preconcebidas y a menudo les choca una forma de arte que hace lo contrario a lo que están acostumbrados a ver. Nosotros los animamos a criticar si no les gusta. Solo les pedimos que expresen su opinión que no adivinamos porque si sino que nos expone su opinión. La respuesta es que los niños piensan y comentan.

La experiencia del NMAC con los más pequeños ha sido muy exitosa desde el inicio de las actividades de la Fundación. Si los niños han sido los protagonistas, los últimos



«Este es un proyecto que se ha desarrollado en el sur de España y que ha sido muy exitoso», dice Lubi. «El arte contemporáneo no busca la belleza, sino actuar de perturbativo. Después la polémica anima a que el espectador piense y reflexione».

«Entre por ese pasadizo estrecho da mal rollo», comenta una estudiante «el perfecto escorpión precisamente lo que busca la artista despectar sensaciones, puede ser esa o cualquier otra pero no es ha dejado indiferente», le responde Lubi con tono didáctico, «El arte

contemporáneo no busca la belleza, no quiere enseñar algo bonito, sino actuar de perturbativo. Después la polémica anima a que el espectador piense y reflexione».

ABRIL 2005

LA VOZ DE CÁDIZ - 10/04/2005

DIARIO DE CÁDIZ - 30/04/2005



JIMENA BLAZQUEZ
DIRECTORA DEL NMAC



POR LAILA GONZÁLEZ SANTIAGO
Directora de LA VOZ

Sin rebajar un ápice el listón de la calidad y el riesgo, ha logrado convertir en referente el centro de arte contemporáneo de Montenmedio, NMAC. Tras este éxito indiscutible está su convencimiento de que la creación, la cultura, pueden hacer mucho por esta zona del mapa, su tierra natal, con la que se siente fuertemente comprometida. Hasta el punto de haber dejado un puestazo en Nueva York por regresar a trabajar a fondo por el parque de esculturas.

«El arte es esencial para entender nuestra época»

—Tenía un lugar en el Olimpo del arte mundial, en el PSY/MCMA de Nueva York, y lo ha dejado para volver a la Fundación NMAC (Montenmedio Arte Contemporáneo) ¿Por qué?

—Trabajar en Nueva York, en el museo de arte contemporáneo más destacado mundo, ha sido una experiencia única en la que he podido reunir me con artistas en proyectos de exposiciones muy interesantes y relacionarme con los críticos y comisarios más destacados del momento. A pesar de encontrarme en un lugar privilegiado, la Fundación NMAC es una prioridad personal y profesional no solo porque considero que es un proyecto único en su género, sino porque también, a través de sus actividades y proyectos, estamos dinamizando el interés cultural en la zona. Y esto, en el fondo, es algo que no podía dejar durante más tiempo.

—¿Qué cree que puede hacer el arte por esta provincia?

—El arte, y el arte contemporáneo, pueden incrementar los conocimientos culturales. La base de una sociedad sana es la cultura. La misión de la Fundación NMAC es difundir el arte contemporáneo en la provincia y creer que esta labor es esencial para poder entender la sociedad y los pensamientos de nuestra época. A través del arte uno puede ejercitar la imaginación, la creatividad, las ideas, que nos pueden hacer entender otras culturas y otras ideologías y aprender a ser más libres.

—¿Piensa en un efecto Guggenheim Bilbao?

—El Guggenheim ha sido todo un fenómeno cultural en Bilbao, que ha puesto la ciudad dentro del circuito de turismo artístico cultural. El objetivo de la Fundación NMAC es, desde luego, volver a ser una referencia cultural en el sur de España, que sea una escala imprescindible cuando se visita la provincia y Andalucía.

—O, sin ir tan lejos, aparte de los beneficios inmediatos, ¿puede la Fundación NMAC con-

tribuir a revitalizar la zona? ¿en qué sentido?

—Además del programa cultural y educativo que ofrece la Fundación NMAC con la ayuda de profesionales de la zona, este centro genera en sus épocas de producción de proyectos muchos puestos de trabajo directos e indirectos. Todas las obras de esculturas que producimos las hacemos con industrias, talleres y profesionales de la zona. Igualmente en este momento no sólo nos visita mucho público local, sino también mucho internacional, que en algunos casos viene a la provincia porque conocen la Fundación.

—Apenas cuatro años después de la inauguración del NMAC, si mira hacia atrás ¿qué destacaría?

—En primer lugar, la programación única que hemos desarrollado y los proyectos con artistas de todo el mundo que nunca habían expuesto en España. El trabajar con artistas emergentes y consagrados de primera línea ha sido todo un reto que hemos cumplido y que nos ha ayudado a mantener nuestra filosofía, generando proyectos específicos para el lugar donde nos encontramos. Igualmente destacaría la gran labor educativa que, con mucho esfuerzo, está por fin siendo reconocida. Esta era el aspecto más duro a desarrollar y difundir, ya que mucha gente pensaba que la Fundación NMAC es una institución privada, cerrada al público y exponiendo un arte elitista. Ahora, mediante una gran campaña de difusión, de contactos con organismos públicos y privados con colegios, institutos y universidades la Fundación NMAC es reconocida como un centro público, sin ánimo de lucro y abierto a todos los miembros de la familia, idóneo para establecer un primer contacto con el arte más actual de nuestra época.

—¿Cómo fue la idea inicial, qué dificultades principales hubo que superar, qué no salió y qué salió mejor de lo previsto?

—La idea surgió al disponer de un enclave



Jimena Blázquez. / GONZALO HÖHR

natural en el que podíamos invitar a artistas a realizar proyectos de esculturas al aire libre. La increíble respuesta y entusiasmo de los primeros artistas que vinieron nos animó a un reto más ambicioso, invitando a más arti-

tas y restaurando las barracones para la infraestructura de la Fundación. La dificultad mayor fue, en un principio, encontrar apoyo de los organismos públicos, pero después de la primera inauguración y de mostrar que



Jimena Blázquez, en la sede de la Fundación NMAC. / DOMINGO HERR

se trataba de un proyecto consolidado en seguida encontramos respaldos de todos, incluso de la Comisión Europea.

—¿Cómo ha sido la relación con los artistas, qué han dicho de su obra en el parque?

—Los artistas con los que hemos trabajado han sido nuestros mejores embajadores. Desde el inicio todos ellos se volcaron en realizar proyectos únicos e importantes dentro de su trayectoria. Por mencionar algunos, Santiago Sierra, Fernando Sánchez Castillo, Marina Abramovic, Rozzy Palma, Gunilla Handberg y Olafur Eliasson consideraron su obra en la Fundación NMAC entre las más importantes de su carrera. Por otro lado, todos ellos han encontrado en la Fundación NMAC una institución y un trato muy diferentes a lo que están acostumbrados, más familiar e íntimo. Muchos se han enamorado de la zona y casi todos nos visitan con regularidad.

—¿Quiénes serán los próximos?

—En los últimos meses nos han visitado varios artistas con los que contemplamos la posibilidad de trabajar en un futuro próximo como Carsten Höller, Maja Bejovic, Elzreem and Dragset, Aleksandra Mir, el colectivo El Perro, Daniel Buren y James Turrell.

—Cuatro de los que forman la colección permanente (Cattelan, LeWitt, Eliasson y Abramovic) están entre los cien mejores del arte actual, según el canon de la revista *Capital* ¿qué le parece?

—Creo que la lista de la revista *Capital* es bastante incompleta y faltan muchos artistas muy importantes, por lo que no lo considero como un punto de referencia. Pero sin duda me alegro que cuatro de los artistas que figuran en la colección de la Fundación NMAC estén en ella, ya que hay mucha gente que lee esta publicación. Nos han llamado muchas personas para comentárnoslo.

—¿Cuáles van a ser las direcciones de la nueva etapa, los nuevos proyectos, los objetivos?

—En estos momentos la Fundación está en una fase de reflexión y de asimilación de todo lo que hemos realizado en tan poco tiempo. Esto no quiero decir que hayamos frenado nuestra programación. Por el contrario vamos a continuar nos en trabajar en proyectos de gran calidad, que aporten nuevas visiones de la colección con proyectos de gran envergadura. Haremos uno al año muy importante en vez de nueve, como hasta ahora. Considera-

mos que estamos en un punto que no es cuestión de acumular obras sino de trabajar con artistas, tanto emergentes como reconocidos, en obras sublimes y de excelencia. En nuestra programación más inmediata, estamos trabajando en la ampliación de la infraestructura de la fundación con el arquitecto Campo Bazzi. Este es un proyecto apoyado por Instituto de Empleo y Desarrollo Socioeconómico y Tecnológico gestionado por la Diputación de Cádiz bajo el programa CUL-TURCAD subvencionado por la UE.

—¿Cuáles diría que son las razones del éxito?

—Yo creo que el habernos mantenido fieles a una filosofía de trabajar en proyectos específicos para la ubicación en la que nos encontramos, el haber podido ser totalmente independientes en la selección de los artistas y de las obras. Ha habido artistas muy reconocidos que nos han presentado proyectos que hemos rechazado porque creíamos que no eran lo suficientemente buenos para la Fundación, a pesar del nombre del artista. Por otro lado, creo que la constancia de una programación coherente también ha sido uno de nuestros grandes éxitos.

—¿Cómo ve el panorama del arte contemporáneo en la provincia? ¿hasta qué punto corresponde la iniciativa a los poderes públicos?

—Es bastante pobre y poco orientado hacia las últimas tendencias del arte más actual. Es importante que los organismos públicos se encuentren bien asesorados en los proyectos de arte contemporáneo y sobre todo en proyectos de arte público. Creo que las instituciones tienen intención de promoverlo y ampliar la oferta cultural en la zona. Poco a poco se van dando cuenta del gran poder de convocatoria tiene el arte contemporáneo y sobre todo el arte en los espacios públicos. Es importante que sigan en esta línea, pero es esencial que estén debidamente asesorados por expertos en la materia. Un ejemplo a destacar es el Centro de Arte Contemporáneo de Málaga, que es una institución pública municipal gestionada por un comisario de exposiciones que realiza una programación internacional hoy única en España, con artistas de primera línea que nunca se habían visto aquí. Esta labor no hubiera sido posible sin la presencia de un experto en el tema.

—¿Cómo es el "gran mundo" del arte? ¿quién decide y cómo se decide qué vale y qué no?

—Críticos, comisarios de exposiciones, historiadores, coleccionistas y directores de museos son los grandes profesionales del mundo del arte. Son muchos los que conocen el panorama de arte contemporáneo a nivel

«Proyectamos con el arquitecto Alberto Campo Bazea ampliar la infraestructura de la Fundación»

«Los artistas con los que hemos trabajado han sido nuestros mejores embajadores, muchos vuelven con frecuencia»

internacional y son ellos los que a través de exposiciones, ensayos, artículos en prensa, bienales y encuentros deciden. Pero el tiempo no dirá, porque con los años veremos cuáles son los artistas de nuestro tiempo que figurarán en la historia del arte.

—Trabajó con el fallecido Harald Szeeman ¿cómo valora su trabajo?

—Harald Szeeman era una persona excepcional, era maravilloso. Tuve la oportunidad de trabajar con él en la exposición *El error, el juego final* en el PSJ/MOMA y en Valladolid y también que en la última bienal de esculturas en Sevilla. Él ha contribuido e influido enormemente en el arte actual. Con exposiciones como *When attitudes become forms* aportó nuevas visiones y nuevos campos de investigación para los propios artistas.

—Conoce bien la obra de Picasso, por haber trabajado en el Museo Picasso de París y estudiado la colección Dora Maar. ¿Qué opina del museo de Málaga?

—Creo que es muy importante para Málaga y para Andalucía. Ya ha incrementado la oferta y el turismo cultural en la zona y esto es esencial para entrar en una dinámica cultural regional destacada. La familia Picasso ha sido muy generosa al ceder parte de su obra temporalmente. Es importante que esto se consolide y que se llegue a un acuerdo para que la cesión de la colección se convierta en donación.

—¿Qué tal el nuevo MOMA?

—Todavía no he tenido tiempo de visitar el edificio inaugurado. Estuvo varias veces durante las obras y conozco bien el nuevo despliegue de la colección. Dentro de unas semanas por fin podrá apreciarlo mejor y ver lo maravilloso. Estoy deseando ir a ver a mis amigos compañeros de trabajo.

—¿Qué opina del nuevo papel que los museos desempeñan en el mundo moderno?

—Es muy importante, en el caso de grandes museos como el MOMA, el Pompidou de París o el Museo de Arte de Tokio, que ocupan un lugar esencial en la selección de un país en el nivel intelectual y educativo. Los museos que apuntan un gran valor económico y generan una gran riqueza a la ciudad donde se encuentran. Son grandes locomotoras del turismo y la economía de un país.

—Proponga un recorrido básico por el NMAC, las piezas más destacadas; la obra que más ha gustado, la más polémica, la que no habrán encargado.

—Cada una tiene su propia historia y es solo lo que las hace únicas y vivas. La más polémica si dudo es la de Maurizio Cattelan, ya que casi todos los días algn visitante de Montemmedio se siente totalmente desconcertado ante la obra sin saber si es una broma o seriedad o si es una obra de arte. Otro proyecto en el que trabajamos mucho y fue un hito es el de Santiago Sierra, ya que al principio nos enfrentamos la cruda situación que sufren muchos inmigrantes. Recuerdo que en la inauguración hubo gente que llegó. Otros proyectos como el de Marina Abramovic o el de Olafur Eliasson están llenos de recuerdos mágicos e inolvidables. Con cada uno de ellos hemos aprendido a conocer hay otra visión la zona en la que nos encontramos, hemos imaginado nuevos paisajes, hemos conocido a gente increíble. No hubiera estado de hacer ninguno de ellos y es fascinante saber que con los frutos que vemos será siempre una buena experiencia.

CUADERNO DE NOTAS

DESPUÉS DEL NMAC

LALIA GONZÁLEZ SANTIAGO

Gracias al NMAC nos hemos encontrado en esta provincia una singularísima ocasión para ver, aprender, degustar la más rabiosa actualidad del arte actual y las más grandes figuras, conocidas o por conocer. Muchos de los que "lirman" en el parque de esculturas han sido luego estrellas internacionales. Otros lo eran ya. Pero dejando a un lado el prestigio de los nombres, o las barreras muchas mentales que el arte contemporáneo suscita, la visita a Montemmedio es altamente recomendable. Las obras han sido creadas ex-profeso para el lugar donde están emplazadas y estable-

un diálogo con la naturaleza, y no se reflejan, que en muchas cases construye, en otros provoca, en otros divierte, interroga, propone y también, disgusta, por qué no. Si, como decía Steiner «después de Van Gogh los ángeles arden», piezas como *Niños humanos* de Marina Abramovic, *Ciudad de río* de Nantias, el árbol de Payson, las imágenes de las tumbas de Santiago Sierra, las fotografías de Berni Seario, las construcciones de Sol LeWitt y Olafur Eliasson, enriquecen la percepción del mundo, de la vida, dan otra profundidad a la mirada y son un regalo inesperado y maravilloso. Nada vuelve a ser igual.

ACTIVIDAD

Un puente para la enseñanza del arte actual

La Fundación NMAC concluye un proyecto europeo con la inauguración de una exposición que recoge las experiencias de los participantes

REDACCIÓN

■ **CADIZ.** *Parques de Escultura: un puente para la enseñanza del arte contemporáneo en las escuelas, es un proyecto dentro del programa Cultura 2000 que culminó ayer en la fundación NMAC-Arte Contemporáneo con la presentación a las 12:00 horas de una exposición itinerante con documentación, imágenes y videos que recogen las experiencias en cada uno de los centros participantes en el proyecto, subvencionado por la Unión Europea, que viajará luego al resto de países que participan en este proyecto.*

A través de esta exposición se pretende compartir las vivencias de todos los participantes, artistas, alumnos y profesores, para después comparar los resultados de ambas partes. Esta experiencia ha tenido como objetivo principal experimentar un nuevo modo de acercar el arte contemporáneo a los alumnos de zonas rurales a través de un artista contemporáneo y utilizando el contenido del museo al aire como puente entre la insti-

tución cultural y la escuela. El objetivo, en definitiva, era que los alumnos tuvieran oportunidad de descubrir el arte fuera de su entorno habitual de estudio y en contacto directo con las obras.

La primera parte de este proyecto se desarrolló en los cuatro centros de forma simultánea entre los meses de septiembre y diciembre. Durante este período, los artistas invitados realizaron una serie de actividades y talleres con alumnos de una clase de Primaria de una escuela de la zona. Por parte de la fundación NMAC cabe destacar la participación de Cristina Lucas, Jienense que estudió en Madrid y completó su formación en Estados Unidos. Su obra versa sobre el diálogo entre elementos que se encuentran en diferentes niveles, a la sombra de la desigualdad evidente e inmersos en contextos tomados de la realidad circundante, bien sea de lo social o de lo meramente artístico, y de nuestra memoria colectiva. Esta artista, además, ha participado en numerosas exposiciones colectivas en salas tanto de España como de Nortea-



PARA NIÑOS. En uno de los momentos de las actividades

mérica, ha sido seleccionada en los Circuitos de Artes Plásticas de Madrid y ha obtenido una de las primeras becas de la Casa de América.

La segunda parte del citado proyecto se centró en la recopilación de todo el material producido tanto por los artistas como por los alumnos durante sus encuentros y su organización para conformar la publicación, dando a conocer cómo fue su desarrollo en cada institución, así como la exposición que recoge todo este material.

Al acto acudieron el alcalde de Vejer, el presidente de la Fundación Provincial de Cultura y la nueva diputada de cultura, Irene

García. En la celebración, se dio también a conocer la publicación en los cuatro idiomas que recoge cómo se ha desarrollado esta experiencia que se inició en septiembre de 2004, y que finalizará el próximo mes de agosto.

Las otras instituciones que participan en este proyecto, Yorkshire Sculpture Park, en Inglaterra; Europos Parkas, institución pionera en Lituania y la Asociación Arteinberba, que realiza sus actividades pedagógicas en la Fattoria di Celle en Italia, albergarán esta exposición de forma itinerante durante los próximos meses, finalizando en la sede de Yorkshire en el mes de agosto.

MAYO 2005

TRANSVERSAL - 25/05/2005

marina abramovic

MARINA ABRAMOVIC. TALLER «CLEANING THE HOUSE»

Glòria Picazo

«Crec que el cos pot ser entès com una casa, i penso que el que hom ha de fer és netejar la casa, l'habitatge. Aquest "netejar la casa" consisteix a portar el cos a un estat particularment receptiu i a una energia específica, i aquest estat de "claredat mental" fa possible la creació d'un treball prou potent per a transformar altres persones».

Al llarg de la seva dilatada carrera artística, Marina Abramovic (Belgrad, 1948) ha dedicat bona part dels seus interessos a reflexionar sobre el tema del silenci. Entre 1975 i 1988 col·laborà amb l'artista alemany Ulay realitzant tot un seguit de performances en les quals l'experiència del silenci viscuda davant mateix dels visitants dels seus centres d'art, els servia per anar a la recerca dels límits dels seus cossos i de les seves consciències. Des del moment que començà a treballar en solitari, el seu treball insistí en la línia de la performance, perquè tal com ella mateixa assenyala «a través de les performances trobo la possibilitat d'establir un diàleg amb l'audiència amb un intercanvi d'energia, que tendeix a transformar l'energia mateixa. No puc produir una sola obra sense la presència de l'audiència, perquè l'audiència em dona l'energia per poder intencionar una acció específica, assimilar-la i retornar-la per crear un camp d'energia gens». En totes les seves performances ha tractat de descobrir els seus límits físics i mentals, que no hauria pogut empenyer sense el camp d'energia generat conjuntament amb l'audiència.

Per tal d'assolir les condicions ideades per fer arribar aquest tipus de propostes, Marina Abramovic mostra la seva admiració per cultures, com la dels aborígens australians, la sufí o la tibetana, que ha tingut l'oportunitat de conèixer a fons en passar llargues temporades convertint-hi. Sabedora de la llarga tradició de tècniques de meditació que totes elles posseïxen, ha tractat d'aplicar-les a les seves performances perquè permeten que el cos arribi a un estat límit que ens porta a fer un salt



Cleaning the house

per entrar en diferents dimensions de l'existència i eliminar allò que les sensacions de por al deler o la mort o a les limitacions d'altres.

A mitjan anys dotzena Marina Abramović començà a impartir tallers amb els adults i joves artistes, que portaven per títol «Cleaning the house», per tal de desenvolupar la idea de «preparació del cos». Un d'ells va tindre lloc durant l'estiu de 2004 a la Fundació MACC de Montserrat, a Catalunya, i comptava amb participants de diferents països, que durant set dies practicaven i compartiren les difícils situacions que Marina Abramović planteja en els seus tallers. Segons la mateixa artista, aquesta sessió també implicà estar en un habitat completament isolat, un règim de vola especial i una sèrie d'exercicis físics i mentals per desconnectar-se, sense menjar, llevar-se agitat al matí, realitzant pràctiques de meditació, etc. i perquè cadascun dels participants pogués presentar un treball per al qual tan sols emprava el cos: «Com que el cos pot ser com una casa, i penso que el que hem de fer és netejar la casa, l'habitatge. Aquest «netejar la casa» consisteix a portar el cos a un estat particularment receptiu a una energia específica, i aquest estat de «clareta mental» fa possible la creació d'un treball prou potent per a transmetre a altres persones».

Per tal de dir endavant aquest treball d'organització de tallers, l'any 2009 Marina Abramović va crear l'IPPC (The Independent Performance Group), una organització sense ànim de lucre, pensada com a plataforma in-

ternacional per a promoure el treball de joves artistes pertanyents a diferents països tan diversos com ara Xina, Turquia, Rússia, Suècia o Alemanya, entre d'altres. La tasca de l'IPPC ha fet possible que s'hagi establert una xarxa internacional a través de la qual els joves artistes dedicats a la performance poden establir contactes i un intercanvi d'idees perquè provenen de cultures i àmbits geogràfics tan diversos. Aquest àmbit a més també ha estat clau en la quarta trajectòria conserada de Marina Abramović, però que el mateix ha estat una font de coneixement inigualable d'altres de coneixement i d'assumir aspectes que pertanyen a d'altres cultures, una base fonamental sobre la qual s'asenta tot el seu treball.

El taller dirigit a terme a la Fundació Montserrat, en un marc natural inimitable, ha estat una nova etapa de «cleaning the house», es va poder dir, ja que durant un dels seus participants no podien comunicar-se entre ells, la lectura i el sexe eren prohibits i en conseqüència es eren obligats a experimentar i que es no fer res, la quietud, la solitud, en definitiva, a utilitzar el silenci com a lloc de coneixement d'ells mateixos i com a una de pràctica, ja que per estar en mitja nit sense preteses, James Colin Westcott, un dels artistes participants, explicava com només era per poder sentir alguna idea que tan sols es podria conèixer a través d'absolució i els problemes de no entendre's. Només es va poder causar del dejuni i una presència no calia fer-ne cas. Exercicis de meditació originals, hores de caminar en absolut silenci, sentir-se forçat a fer les coses en una extrema lentitud, a ser aïllament no les coses a la manera de la pràctica budista, i en algunes de les recreacions als participants al taller. Però, com confessa James Colin Westcott, para ell l'exercici més traumàtic, ho era se no a veure del bosc, an-hi-hi-ells embornats durant una hora amb la xarxa d'una xarxa d'estricat d'ús, per tal de sentir-se totalment immersos en la natura. El resultat és que Westcott se sentia «horriblement clar i trobava cançons en el seu propi cos».

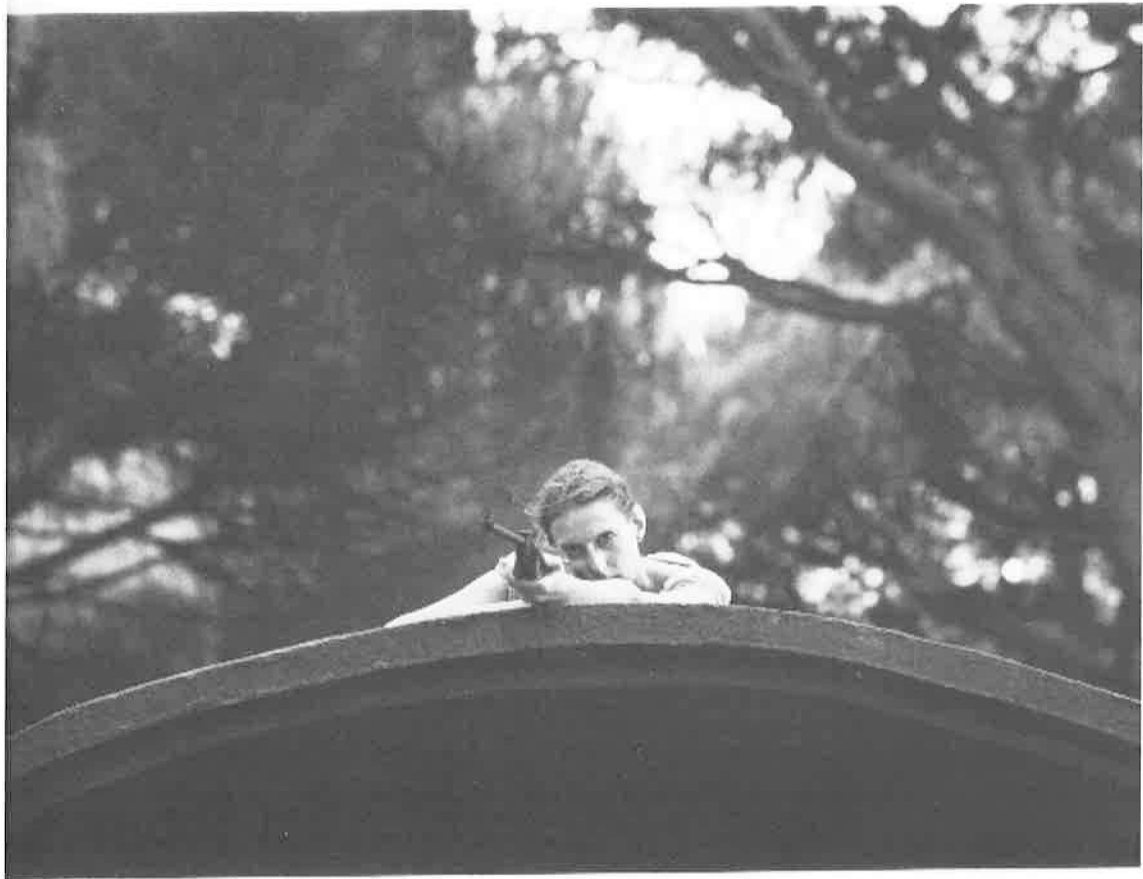
Totes aquestes experiències han en definitiva el nom festival de performance realitzades pels participants al taller «Cleaning the house», les imatges de les quals se presenten a continuació i que en definitiva recuperen, com sempre ha estat Marina Abramović, per a les seves propostes, la participació activa del públic visitant.



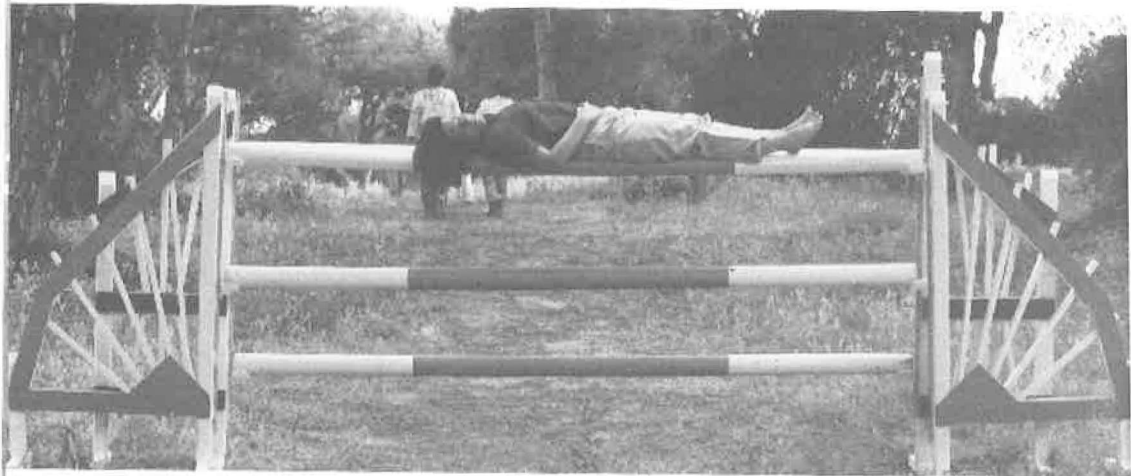
Space, Orlando, Fla.



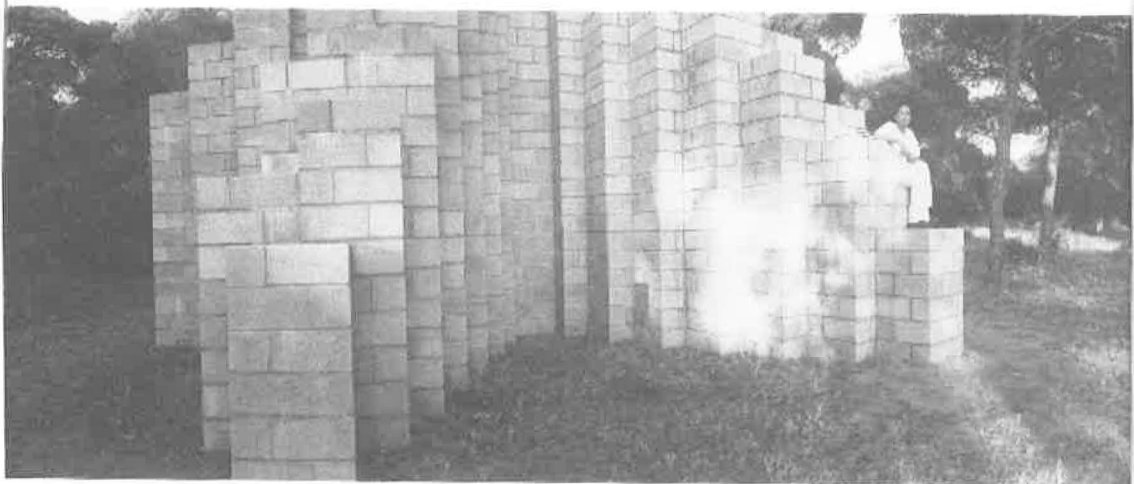
Michael Meher and partner
The interior of the tomb of the Sultan of the
Mamluks in Cairo, Egypt, designed by Michael Meher and partner



Anna Berdram - Di Aspario
una ragazza con un'idea di come
essere la donna



Iris Sulke - Sara
Si recaccia in campo, in un'area di lavoro a cavallo, in un'area di lavoro a cavallo, in un'area di lavoro a cavallo.



Manica Ilizato - Zaino
È un'opera di arte contemporanea, in un'area di lavoro a cavallo, in un'area di lavoro a cavallo.



Franz Krumpal, "En este lugar, señores, han ocurrido 82 accidentes, 15 muertos y 2 lesionados".



Mattéo Angius - *China*
Il mio papà ha lavorato per 20 anni in fabbrica. Anche
il nonno lavorava in fabbrica. Dal 1970 al 1990.



Meluh Sampurno - *La Repubblica Italiana*
È una città molto bella, con un clima molto caldo, molto caldo.
La gente è molto simpatica. La gente è molto simpatica.
La gente è molto simpatica. La gente è molto simpatica.



Mevlak Ekiçi, Estate of Nevruz
Ekiçi is a member of the Nevruz family, which is a well-known family in the region. She is a member of the Nevruz family, which is a well-known family in the region. She is a member of the Nevruz family, which is a well-known family in the region.

JUNIO 2005

LA VOZ DE CÁDIZ - 07/06/2005

La Fundación NMAC acerca a los presos del Centro Penitenciario Puerto I la iniciativa 'Love Stories' de Aleksandra Mit que llenará la cárcel de historias románticas

El amor se escapa entre las rejas

OPINIONES DE LA VOZ DIGITAL | 07/06/2005

La actividad de Teatro Escenado en el Centro Penitenciario Puerto I de Cádiz, una iniciativa de la Fundación NMAC, se acerca a los reclusos de la cárcel. Unos que, tras haber cumplido una condena de prisión, se encuentran en un momento de su vida en el que el amor se escapa entre las rejas. La actividad de Teatro Escenado en el Centro Penitenciario Puerto I de Cádiz, una iniciativa de la Fundación NMAC, se acerca a los reclusos de la cárcel. Unos que, tras haber cumplido una condena de prisión, se encuentran en un momento de su vida en el que el amor se escapa entre las rejas.

El amor se escapa entre las rejas. La actividad de Teatro Escenado en el Centro Penitenciario Puerto I de Cádiz, una iniciativa de la Fundación NMAC, se acerca a los reclusos de la cárcel. Unos que, tras haber cumplido una condena de prisión, se encuentran en un momento de su vida en el que el amor se escapa entre las rejas.

El amor se escapa entre las rejas. La actividad de Teatro Escenado en el Centro Penitenciario Puerto I de Cádiz, una iniciativa de la Fundación NMAC, se acerca a los reclusos de la cárcel. Unos que, tras haber cumplido una condena de prisión, se encuentran en un momento de su vida en el que el amor se escapa entre las rejas.

Los reclusos asistieron a una proyección sobre arte contemporáneo



PROYECCIÓN. El grupo de reclusos del Centro Penitenciario Puerto I en la actividad de las Escenadas.

El amor se escapa entre las rejas. La actividad de Teatro Escenado en el Centro Penitenciario Puerto I de Cádiz, una iniciativa de la Fundación NMAC, se acerca a los reclusos de la cárcel. Unos que, tras haber cumplido una condena de prisión, se encuentran en un momento de su vida en el que el amor se escapa entre las rejas.

Evaluaciones del arte

El amor se escapa entre las rejas. La actividad de Teatro Escenado en el Centro Penitenciario Puerto I de Cádiz, una iniciativa de la Fundación NMAC, se acerca a los reclusos de la cárcel. Unos que, tras haber cumplido una condena de prisión, se encuentran en un momento de su vida en el que el amor se escapa entre las rejas.



CARTA. Una de las actividades de las unidades de grupo de las Escenadas artísticas.

El amor se escapa entre las rejas. La actividad de Teatro Escenado en el Centro Penitenciario Puerto I de Cádiz, una iniciativa de la Fundación NMAC, se acerca a los reclusos de la cárcel. Unos que, tras haber cumplido una condena de prisión, se encuentran en un momento de su vida en el que el amor se escapa entre las rejas.

El amor se escapa entre las rejas. La actividad de Teatro Escenado en el Centro Penitenciario Puerto I de Cádiz, una iniciativa de la Fundación NMAC, se acerca a los reclusos de la cárcel. Unos que, tras haber cumplido una condena de prisión, se encuentran en un momento de su vida en el que el amor se escapa entre las rejas.

El amor se escapa entre las rejas. La actividad de Teatro Escenado en el Centro Penitenciario Puerto I de Cádiz, una iniciativa de la Fundación NMAC, se acerca a los reclusos de la cárcel. Unos que, tras haber cumplido una condena de prisión, se encuentran en un momento de su vida en el que el amor se escapa entre las rejas.

Sus historias formarán parte de un proyecto internacional

JULIO 2005

LA VOZ DE CÁDIZ - 08/07/2005



PROEZA. Los visitantes subidos en la pirámide de Sol LeWitt.

Un grupo de internos de Puerto II visita las esculturas de la Fundación Montenmedio Arte Contemporáneo

Instantes de arte en libertad

TEXTO: FÁTIMA VILA / FOTOS: GONZALO HÖHR / CÁDIZ

La libertad sabe a beso nuestro aunque se disfrute bajo el sol implacable. Aunque el mercurio roce las cejas y las piernas pesen de pasar entre los árboles. En medio del boque de arborescencias, girasoles y algarrubos, un grupo se va deteniendo frente a las obras de la debesa del arte. Atención en la contemplación de las sutiles piezas que regala el camino. Se parece a todos los que habitualmente visita el inusitado museo. Las miradas tímidas al principio, las intervenciones que poco a poco abordan ese nuevo mundo de artistas que ya no buscan la belleza. Sólo detalles imperceptibles los hacen diferentes. El brillo de los ojos más allá de la severidad del mercurio, el cuidadoso mimo con que observan cada rincón, cada planta. La Fundación Montenmedio Arte Contemporáneo (NMAC) recibía ayer a un grupo de internos del Centro Penitenciario Puerto II. Once hombres y mujeres que saboreaban segundo a segundo los perfumes de un entorno por descubrir, de una realidad algo ligada al día a día de la institución preventiva, de un lugar donde el arte se lleva de seriedad.

Algunos ya disfrutando del tercer grado de internamiento, la de aquí era una mañana para la contemplación, para la charla y la costumbre de estar lejos de los temas mundanos o los personajes conocidos. De la mano de María José Gálvez en guía

para la ocasión, los visitantes recorren el parque de esculturas mientras comprenden qué fascinó a los artistas que decoran el paisaje.

Como ocurre en cada visita, la timidez cede en la primera media hora. Es entonces cuando comienza el intercambio de ideas ante los regalos del entorno. Cada uno con su historia y preferencias. Juanjo se interesa por la seguridad de la estructura de ladrillos de Olafur Eliasson, decorados con falsos espejos que no reflejan la luz del sol. Otros por los nidos que algún día cubrirán el árbol de acero que Rosie Payne inauguró en la debesa. Con la energía de quienes han aprendido a disfrutar la efímera felicidad de un instante, el momento bien vale la locura de subir sobre la enorme pirámide con la que Olafur Eliasson quiso acercar el poder fantástico y también, porque no, la de ir tomando instantáneas a cada instante. «Tened cuidado con las fotos no sea que nos reconozca la policía y nos meta en la cárcel», se oye en tono de chiste.

Reflexión en el paisaje

El humor es buen remedio cuando el paseo entre los árboles recuerda que no está tan lejos la fecha del fin de la reclusión. «A veces uno se desorienta por no saber dónde se viene, reflexiona liberado. Durante el camino, se ha ido apartando del grupo, absorbe en cada rincón un gesto, un grupo, un momento uno



FRESCO. Una pausa contra el calor en el Hamman de Huang Yong Ping.



REFLEJOS. Frente a la pared de ladrillos de Olafur Eliasson.

sus compañeros el derecho al silencio. Molesto por la implacable manipulación del hombre en cada instante de la vida, lo Serpenteo de sol de Richard Serra lo ha calado en lo más hondo. «Keto al que me ha gustado, es respeto puro a la naturaleza», afirma con gesto de abierta satisfacción.

Un reflejo frente al camino anti disturbios al que Fernando Sánchez Castillo no da otra forma que la de fuente y un caso de muerte en el Hamman de Huang Yong Ping, prepara el estriago para la salida. La tarde está reservada para la creación, para volver sobre un papel sin personalización del mundo. Después de contemplar las obras de arte del arte de Santiago Sierra, Bernar Venet y Pilar Albarracín, va sobre que el arte es mucho más que la búsqueda de una perfecta forma estética.

Preparados con la herramienta de su experiencia, con el instinto estético estimulado a flor de piel, su arte también se vuelve crítica. Unas flores que se tornan negras frente al mal pero se iluminan con la luz de la esperanza, un paisaje perfecto al de esa montaña de donde pasar la vida entera, un retrato de las miserias del mundo frente al gesto superfluo de la sociedad de la opulencia... El viaje los ha enseñado un lado inhóspito del arte pero también de ellas mismas. Las educadoras saben que repetirán la visita en los años venideros.

Las enseñadas artistas también prometen el regreso, aunque en por sí mismos. Reflexión de esos hijos, padres y padres a los que costará la experiencia en su próxima llamada telefónica. Acompañados de sus personas a las que ven en la casa propia en Tarta.

OCTUBRE 2005

DIARIO DE CÁDIZ - 04/10/2005

DIARIO DE CÁDIZ - 17/10/2005

CULTURA

ESPECTÁCULOS Y OCIO

DIARIO DE CÁDIZ

MARTES 4 · OCTUBRE 2005

55 EXILIO EN MÉXICO

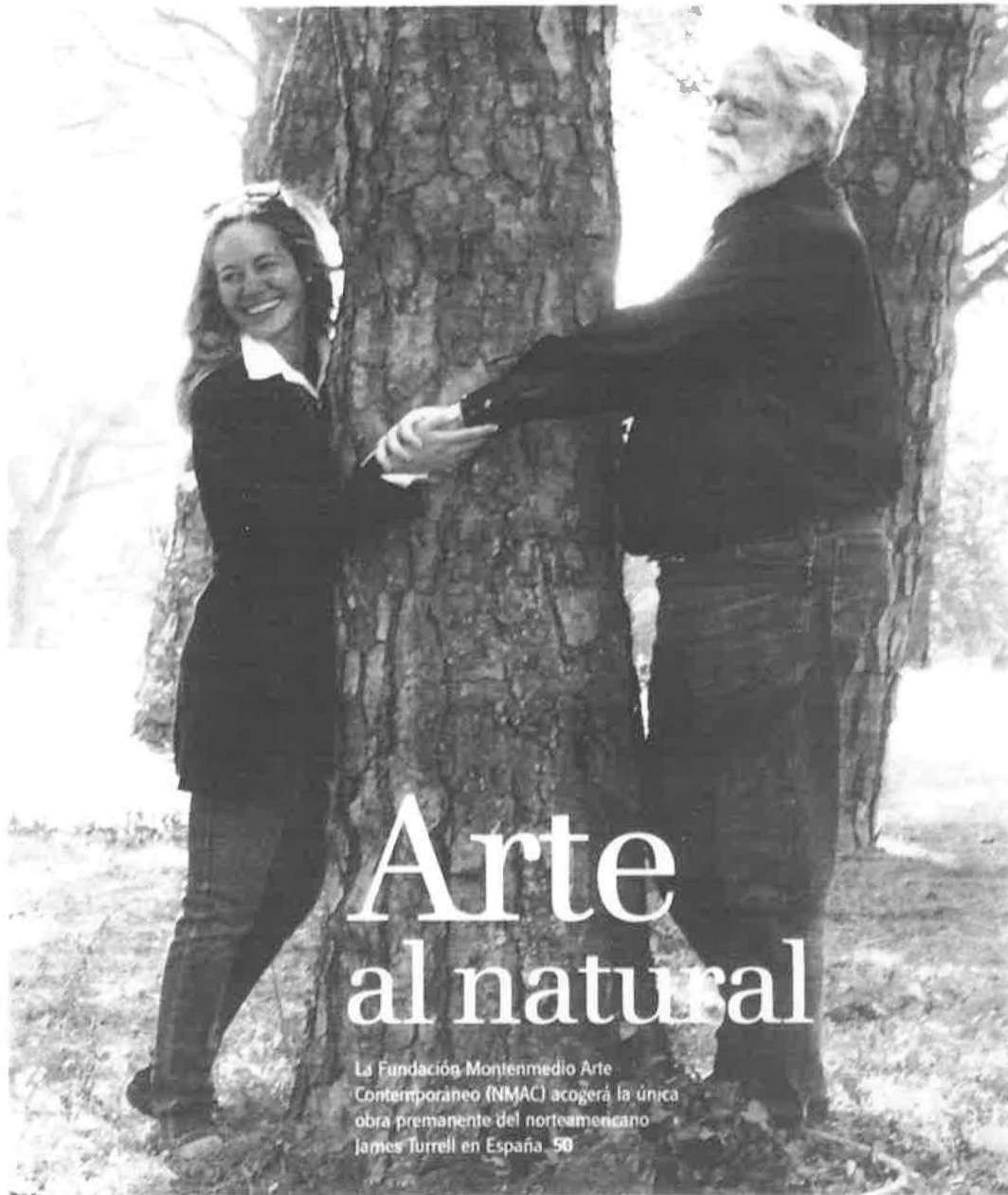
▷ Homenaje a la memoria y la labor de Lázaro Cárdenas



ENTREVISTA

▷ El escritor isleño Enrique Montiel se convierte en asesor del Ayuntamiento de Cádiz para el bicentenario de 1812

52



Arte al natural

La Fundación Montenmedio Arte Contemporáneo (NMAC) acogerá la única obra permanente del norteamericano James Turrell en España. 50

▷ El Centro del 27 de Málaga compra a Aitana Alberti el archivo de su padre, con cartas y documentos. 54

ARTE

NMAC acogerá la primera obra permanente de Turrell en España

El artista norteamericano visitó este fin de semana la Fundación ubicada en Montanmedio para ultimar detalles de su proyecto

✓ VERÓNICA MATEO

Como él, el artista norteamericano James Turrell visitó este fin de semana la Fundación NMAC (Montanmedio Arts Center) para ultimar detalles de su proyecto.

El objetivo principal de esta obra, que será la primera que el artista expone en España, es explorar la percepción de la luz. Turrell, que nació en 1934 en un pueblo de Idaho, se dedicó a la pintura y a la escultura, pero se centró en la luz. Su obra más conocida es la serie de cúpulas de luz que creó en los años sesenta y setenta. Estas obras consisten en una habitación oscura con una sola fuente de luz que ilumina una pared o una parte del techo. El espectador experimenta una sensación de profundidad y espacio que no tiene nada que ver con la realidad física. Turrell explica que su intención es explorar la percepción de la luz y cómo esta afecta a nuestra experiencia del mundo. Él quiere que el espectador se sienta como si estuviera en un espacio que no tiene límites físicos. Su obra es una exploración de la percepción y de cómo esta se relaciona con el mundo físico.

James Turrell visitó el pasado fin de semana en Montanmedio para elegir el lugar exacto en el que se ubicará su creación. Detrás del parque de recreación al aire libre de la Fundación NMAC, el artista norteamericano habló con la directora, Norma Salazar, y algunos miembros de la Fundación sobre los detalles de su obra. Turrell explicó que la intención de su obra es explorar la percepción de la luz y cómo esta afecta a nuestra experiencia del mundo. Él quiere que el espectador se sienta como si estuviera en un espacio que no tiene límites físicos. Su obra es una exploración de la percepción y de cómo esta se relaciona con el mundo físico.

Como él, el artista norteamericano James Turrell visitó este fin de semana la Fundación NMAC (Montanmedio Arts Center) para ultimar detalles de su proyecto.

Una nueva creación para Montanmedio

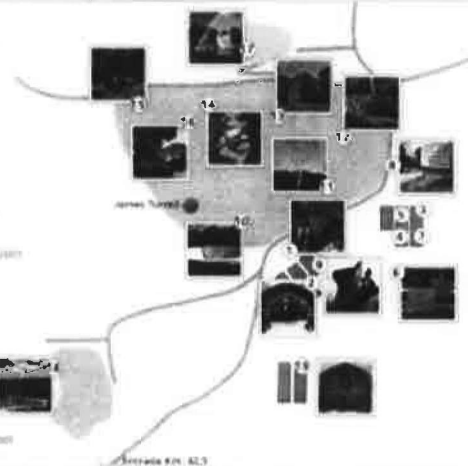
LAS OBRAS

1. Secretaría Pública (2006)
2. Norte Pasadizo (2001)
3. Museo Koonin
4. Sala de Exposiciones
5. Museo Koonin
6. La Escultura (2002)
7. Sala de Exposiciones
8. San Pablo (2007)
9. Museo San Pablo (2002)
10. Imagen del cielo (2001)
11. Teatrillo (2001)
12. Pared de ladrillos (2001)
13. El Lugar de la Luz (2001)
14. Catedral del Rey (2001)
15. Escena y Música (2007)
16. Pared (2004)
17. Muro (2007)
18. Muro Horizontal (2001)
19. Muro (2001)

San Pablo

Fecha de inauguración: febrero 2008

Dirección: J. Salazar



LOS AUTORES

1. MF & MF Escena y Música (2007)
2. Michael Lee (2001)
3. Museo Koonin
4. Sala de Exposiciones
5. Museo Koonin
6. José Portugal Escultura (2002)
7. Sala de Exposiciones
8. Alejandro Calvo Escultura (2002)
9. Berta Salazar Escultura (2002)
10. María Salazar Escultura (2002)
11. José Salazar Escultura (2002)
12. José Salazar Escultura (2002)
13. José Salazar Escultura (2002)
14. José Salazar Escultura (2002)
15. José Salazar Escultura (2002)
16. José Salazar Escultura (2002)
17. José Salazar Escultura (2002)
18. José Salazar Escultura (2002)
19. José Salazar Escultura (2002)

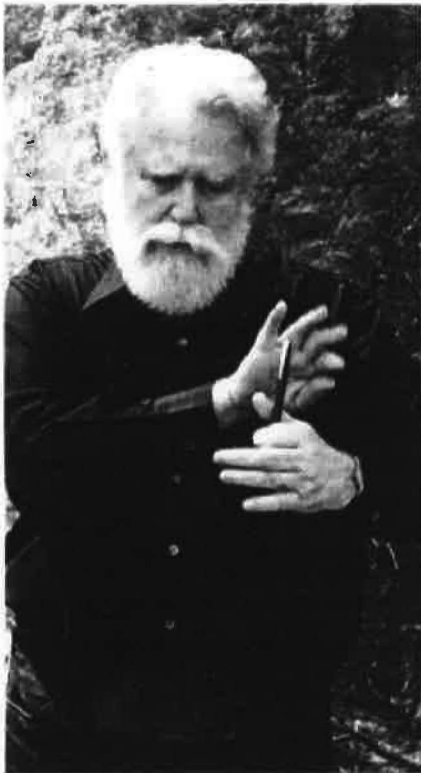
James Turrell

Los Angeles (1934)

Escultura y Pintura

FUENTE: NMAC

GRÁFICO: Miguel Salazar



ARTISTA: James Turrell explica su proyecto en el pino de la Fundación NMAC.

★ LOVE STORIES

Historias de amor inspiran una obra

Esta semana se encuentra en Montanmedio la artista y poeta Alejandra Muñoz para colaborar en el proyecto Love Stories. Consiste en grabar historias con historias de amor de la Fundación NMAC. Cada una de estas historias será una historia de amor. Este es un proyecto participativo en el que la artista ha contado con la colaboración del público. Destacamos dos más de su obra. Durante varios meses, la Fundación ha ido recibiendo cartas contando historias de amor, algunas de ellas reales y otras ficticias. La idea de la artista es crear el espacio más amplio posible de historias de amor se han recopilado en un libro que se titulará 'Historias de amor' y se publicará en los próximos meses. Este libro será una colección de historias de amor que se han recopilado en un libro que se titulará 'Historias de amor' y se publicará en los próximos meses.

El proyecto se materializará en un libro que se titulará 'Historias de amor' y se publicará en los próximos meses. Este libro será una colección de historias de amor que se han recopilado en un libro que se titulará 'Historias de amor' y se publicará en los próximos meses.

La idea es recoger historias de amor reales y ficticias que inspiren una obra de arte. Este es un proyecto participativo en el que la artista ha contado con la colaboración del público. Destacamos dos más de su obra.

Una historia de amor real es una historia de amor que se ha recopilado en un libro que se titulará 'Historias de amor' y se publicará en los próximos meses. Este libro será una colección de historias de amor que se han recopilado en un libro que se titulará 'Historias de amor' y se publicará en los próximos meses.

La construcción de esta obra de arte se realizará en un espacio que se titulará 'Historias de amor' y se publicará en los próximos meses. Este libro será una colección de historias de amor que se han recopilado en un libro que se titulará 'Historias de amor' y se publicará en los próximos meses.

Turrell se encuentra trabajando en un proyecto en el que se recopilarán historias de amor reales y ficticias que inspiren una obra de arte. Este es un proyecto participativo en el que la artista ha contado con la colaboración del público. Destacamos dos más de su obra.

CONFERENCIA

Arte

Se presenta el proyecto 'Ciudad Múltiple'

Esta tarde, a partir de las 19.30 horas, en el Salón del Claustro del Palacio Provincial (Plaza de España) tiene lugar la conferencia *Ciudad múltiple. Arte urbano y ciudades globalizadas*, que pronunciarán los comisarios del proyecto, el cubano Gerardo Mosquero y la panameña Adrienne Samos.

A continuación, se celebrará un coloquio moderado por Jimena Blázquez (en la foto), directora de

la Fundación Montenmedio de Arte Contemporáneo (NMAC).

Ciudad múltiple es un proyecto de arte público urbano que tuvo lugar durante el año 2003 en la ciudad de Panamá con la participación de 15 artistas de diversas nacionalidades, entre ellos el sevillano Jesús Palomino. Dos años después se presenta el catálogo que recoge las diferentes experiencias y textos de los comisarios y críticos de arte.

